

СОДЕРЖАНИЕ

I.	Экономическая ситуация	2
	Индексы промышленного производства	2
	Агропромышленный комплекс	2
	Транспорт	3
	Жилищное строительство	4
	Торговля	4
II.	Основные показатели социальной сферы	4
	Уровень жизни населения (денежные доходы, заработная плата и др.)	4
	Задолженность по заработной плате	5
	Рынок труда	5
	Прожиточный минимум	6
	Пенсии	6
III.	Демография	7
IV.	Отдельные показатели бюджета Волгоградской области	7
V.	Цены	8
	Уровень инфляции	8
	Индексы цен и тарифов на продовольственные, непродовольственные товары, услуги, оказанные населению области	8
	Базовый индекс потребительских цен	8
	Стоимость условного (минимального) набора продуктов питания	9
	Средние потребительские цены на моторное топливо	9

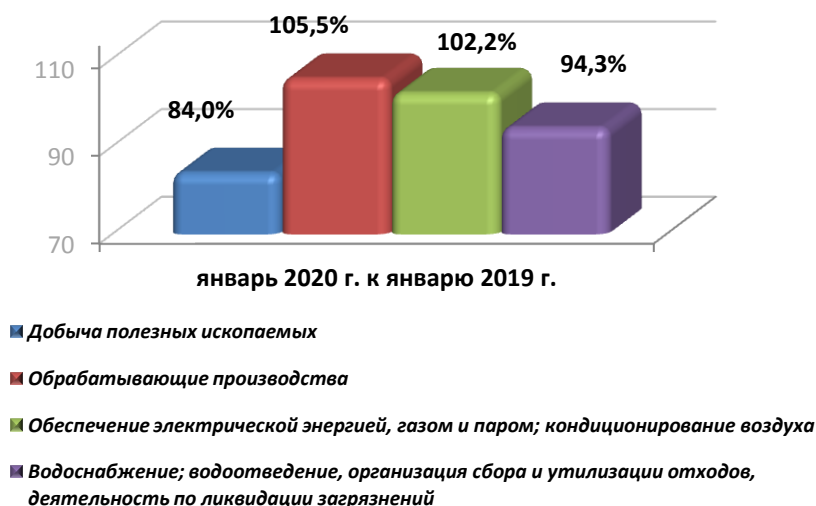
I. ЭКОНОМИЧЕСКАЯ СИТУАЦИЯ

ИНДЕКС ПРОМЫШЛЕННОГО ПРОИЗВОДСТВА в январе 2020 г. по сравнению с январем 2019 г. составил 101,4%, в том числе: *добыча полезных ископаемых* – 84,0%, *обрабатывающие производства* – 105,5%, *обеспечение электрической энергией, газом и паром; кондиционирование воздуха* – 102,2%, *водоснабжение; водоотведение, организация сбора и утилизации отходов, деятельность по ликвидации загрязнений* – 94,3 %.

В добывающих производствах по сравнению с уровнем января 2019 г. на 5,4% увеличилась добыча газа нефтяного попутного (газа горючего природного нефтяных месторождений).

По виду экономической деятельности «Обрабатывающие производства» наибольшее увеличение наблюдалось в «производстве текстильных изделий» - на 29,6%, «производстве кожи и изделий из кожи» - на 39,2%, «производстве готовых металлических изделий, кроме машин и оборудования» - на 46,6%, «производстве машин и оборудования, не включенных в другие группировки» - на 42,8%.

Индексы промышленного производства по основным видам деятельности, в %



АГРОПРОМЫШЛЕННЫЙ КОМПЛЕКС

За январь 2020 г. *объем производства* сельскохозяйственной продукции в хозяйствах всех категорий в действующих ценах, по предварительной оценке, составил 3,0 млрд. рублей, или 100,1% к январю 2019 г.

Оборот организаций по виду экономической деятельности «растениеводство и животноводство, охота и предоставление соответствующих услуг в этих областях» за январь 2020 г., по оценке, составил 7,3 млрд. рублей, что в действующих ценах в 2,4 р. выше, чем в январе 2019 г.

Животноводство. В структуре поголовья скота на хозяйства населения приходилось 68,0% поголовья крупного рогатого скота, 31,1% – свиней, 59,2% – овец и коз.

В сельскохозяйственных организациях на конец января 2020 г. по сравнению с соответствующей датой 2019 г. поголовье крупного рогатого скота увеличилось на 1,0%, из него коров уменьшилось на 1,8%, свиней стало больше на 5,9%, овец и коз – на 2,4%, птицы стало меньше на 27,7%.

Поголовье скота и птицы в хозяйствах всех категорий

	На конец января 2020 г., тыс. голов <i>(данные предварительные)</i>	2020 г. в % к 2019 г.
Крупный рогатый скот в т.ч. коровы	312,8 172,1	103,7 105,7
Свиньи	254,3	104,2
Овцы и козы	998,3	99,7
Птица	7666,7	80,4

К началу февраля 2020 г. обеспеченность скота кормами в расчете на 1 условную голову крупного скота в сельскохозяйственных организациях, не относящихся к субъектам малого предпринимательства, была больше на 95,5%, чем на начало февраля 2019 г.

Наличие кормов в сельскохозяйственных организациях

	на 1 февраля 2020 г.	На 1 февраля 2019 г.
Наличие кормов, тыс. тонн корм. ед	63,8	39,0
в том числе концентрированных	27,0	16,3
В расчете на 1 условную голову крупного скота, ц. корм. ед.	4,1	2,1

В январе 2020 г. в хозяйствах всех категорий, по расчётам, произведено скота и птицы на убой (в живом весе) 16,5 тыс. тонн, молока – 15,1 тыс. тонн, яиц – 46,4 млн. штук.

Динамика производства основных видов продукции животноводства в хозяйствах всех категорий



Надои молока на одну корову в сельскохозяйственных организациях, не относящихся к субъектам малого предпринимательства, в январе 2020 г. составили 573 килограмма (в январе 2019 г. – 568 килограммов), яйценоскость кур-несушек – 28 яиц (на уровне прошлого года). В январе 2020 г. в хозяйствах всех категорий в структуре производства скота и птицы на убой (в живом весе), по расчётам, отмечалось уменьшение удельного веса производства птицы по сравнению с январем 2019 г.

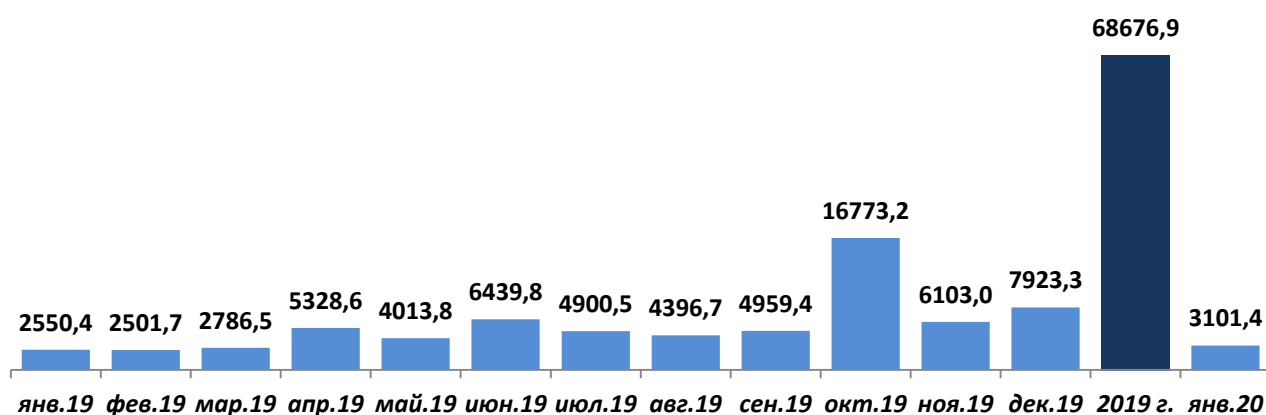
ТРАНСПОРТ

В январе 2020 г. грузооборот (на коммерческой основе) грузового автомобильного транспорта составил 85,2 млн. тонно-километров и по сравнению с январем 2019 г. увеличился на 16,6%. Пассажирским автомобильным транспортом перевезено 19,0 млн. человек, что на 1,7% меньше, чем в январе 2019 г. Пассажирооборот составил 353,4 млн. пасс.-километров и по сравнению с январем 2019 г. уменьшился на 3,0%.

СТРОИТЕЛЬСТВО

Объем работ, выполненных собственными силами организаций по виду деятельности «Строительство», в январе 2020 г. сложился в сумме 3101,4 млн. рублей, что превысило на 14,3% уровень января 2019 г.

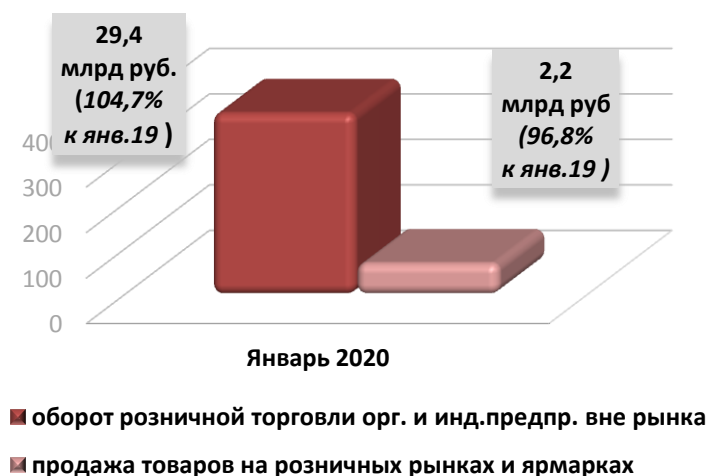
Динамика объема работ, выполненных по виду деятельности «Строительство», млн руб



ТОРГОВЛЯ

Оборот розничной торговли в январе 2020 г. составил 31,6 млрд. рублей (104,1% в сопоставимых ценах к январю 2019 г.).

В январе 2020 г. оборот розничной торговли на 93,2% формировался торговыми организациями и индивидуальными предпринимателями, осуществляющими деятельность вне рынка, доля розничных рынков и ярмарок составила 6,8%.



За 2019 г. оборот розничной торговли розничных торговых сетей сложился в объеме 144,8 млрд. рублей, что в товарной массе на 3,7% больше, чем в 2018 г. и составил 35,8% общего объема оборота розничной торговли. На 1 января 2020 г. на территории Волгоградской области функционировало 37 розничных рынков. Количество торговых мест на рынках на 1 января 2020 г. составило 11962. По сравнению с 1 января 2019 г. их число увеличилось на 179 мест или на 1,5%.

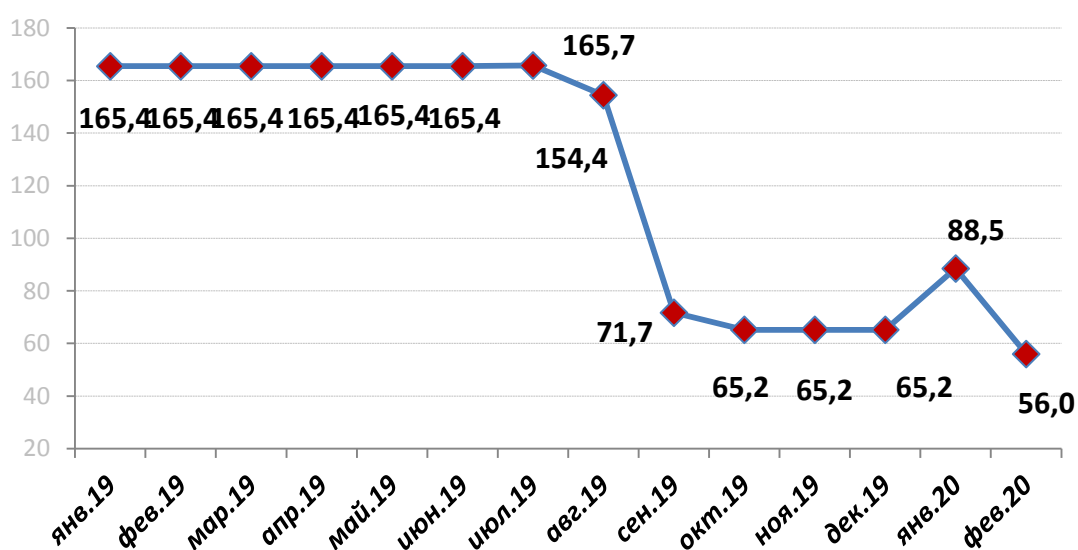
II. ОСНОВНЫЕ ПОКАЗАТЕЛИ СОЦИАЛЬНОЙ СФЕРЫ

Среднемесячная начисленная заработная плата за декабрь 2019 г. в крупных, средних и малых организациях составила 41197 рублей и увеличилась по сравнению с ноябрём 2019 г. на 26,0%, по сравнению с декабрём 2018 г. - увеличилась на 7,0%, за 2019 г. - составила 32737 рублей и увеличилась по сравнению с 2018 г. на 5,0%.

Реальная заработная плата, рассчитанная с учётом индекса потребительских цен, увеличилась по отношению к ноябрю 2019 г. на 25,5%, по сравнению декабрём 2018 г. увеличилась на 3,9%, с 2018 г. увеличилась на 0,8%.

Суммарная задолженность по заработной плате по кругу наблюдаемых видов экономической деятельности по сравнению с 1 января 2020 г. снизилась на 32,5 млн. рублей (на 36,7%) и составила на 1 февраля 2020 г. 56,0 млн. рублей.

**Динамика просроченной задолженности по заработной плате
(по состоянию на 1 число месяца, в млн. рублей)**



Рынок труда

Численность рабочей силы в октябре - декабре 2019 г. составила, по итогам выборочного обследования рабочей силы, 1252,3 тыс. человек, в их числе 1184,5 тыс. человек, или 94,6% рабочей силы были заняты в экономике и 67,8 тыс. человек (5,4%) не имели занятия, но активно его искали (в соответствии с методологией Международной Организации Труда они классифицируются как безработные).

По данным выборочного обследования рабочей силы, в октябре - декабре 2019 г. **уровень занятости населения** экономической деятельностью (доля занятого населения в общей численности населения в возрасте 15 лет и старше) составил 56,1%.

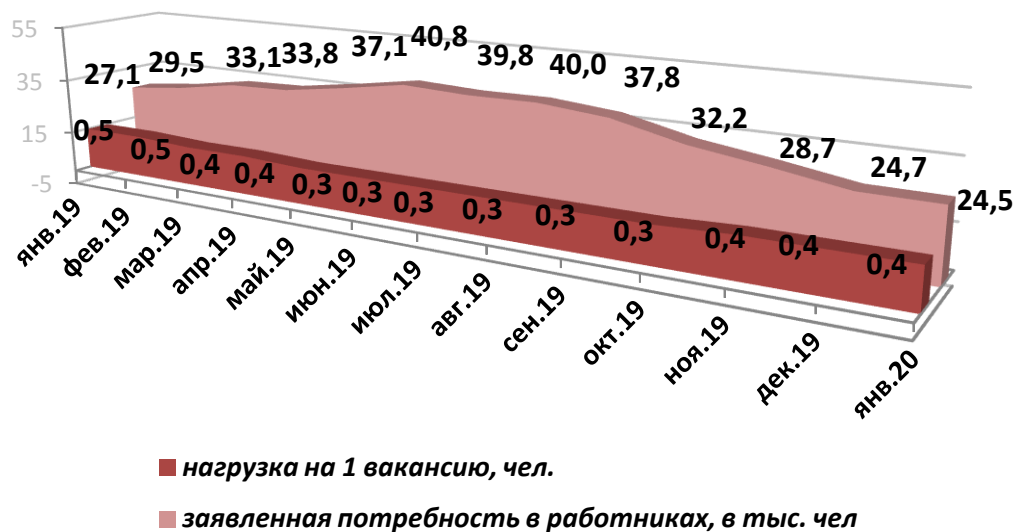
Безработица. К концу января 2020 г. в органах службы занятости населения состояли на учёте 10,6 тыс. не занятых трудовой деятельностью граждан, из них 9,2 тыс. человек имели статус безработного (на конец января 2019 г., соответственно, - 12,2 тыс. и 10,2 тыс. человек).

В январе 2020 г. получили статус безработного 1,6 тыс. человек, или на 0,5 тыс. человек (на 23,4%) меньше, чем в январе 2019 г. Размеры трудоустройства безработных в январе 2020 г. были на 27 человек (на 5,5%) больше, чем в январе 2019 г. и составили 515 человек.

Уровень зарегистрированной безработицы на конец января 2020 г. составил 0,7% от численности рабочей силы.

К концу января 2020 г. нагрузка не занятого трудовой деятельностью населения, зарегистрированного в органах государственной службы занятости, на одну заявленную вакансию составила 0,4 человека, (на конец января 2019 г. - 0,5).

Динамика потребности организаций в работниках, заявленной в государственные службы занятости



Пенсии

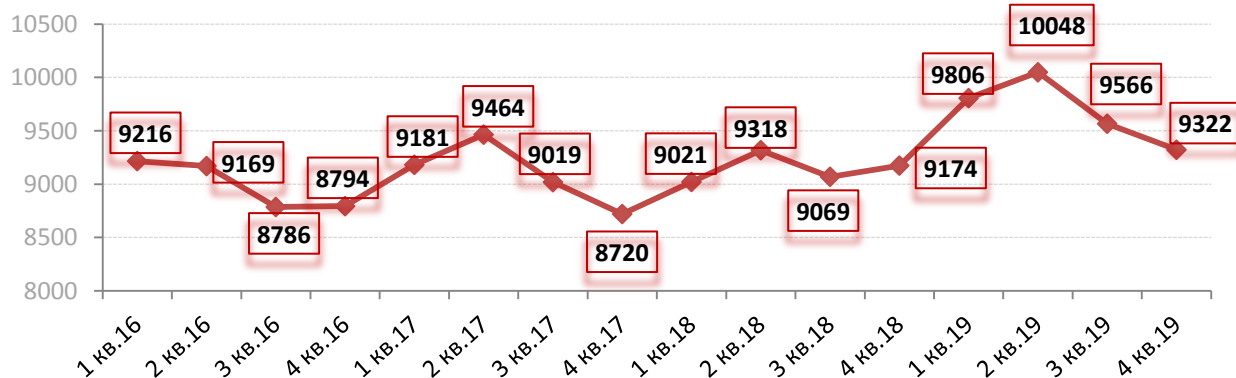
По данным Отделения Пенсионного фонда РФ по Волгоградской области, по предварительной оценке, в январе 2020 г. в области было зарегистрировано 759,6 тыс. пенсионеров. В январе 2020 г. средний размер месячной пенсии составил 14110,7 рубля и по сравнению с предыдущим месяцем увеличился на 719,0 рубля (на 5,4%). Увеличение среднего размера назначенной месячной пенсии в январе 2020 г. произведено в соответствии с Федеральным законом РФ от 3 октября 2018 г. № 350-ФЗ «О внесении изменений в отдельные законодательные акты Российской Федерации по вопросам назначения и выплаты пенсий» и Федеральным законом РФ от 28 декабря 2013 г. № 400-ФЗ «О страховых пенсиях».

Наибольшая величина средней назначенной пенсии в январе 2020 г. зафиксирована в г. Волгограде – 15003,4 рубля, в г. Волжском – 14785,7 рубля, в Котовском районе – 14375,7 рубля, наименьшая величина – в Палласовском районе – 11901,0 рубля.

Прожиточный минимум

В соответствии с Постановлением Администрации Волгоградской области от 25.02.2020 г. № 84-п величина прожиточного минимума за 4 квартал 2019 г. составила 9322 рубля в месяц на душу населения и увеличилась по сравнению с соответствующим кварталом 2018 г. на 1,6%.

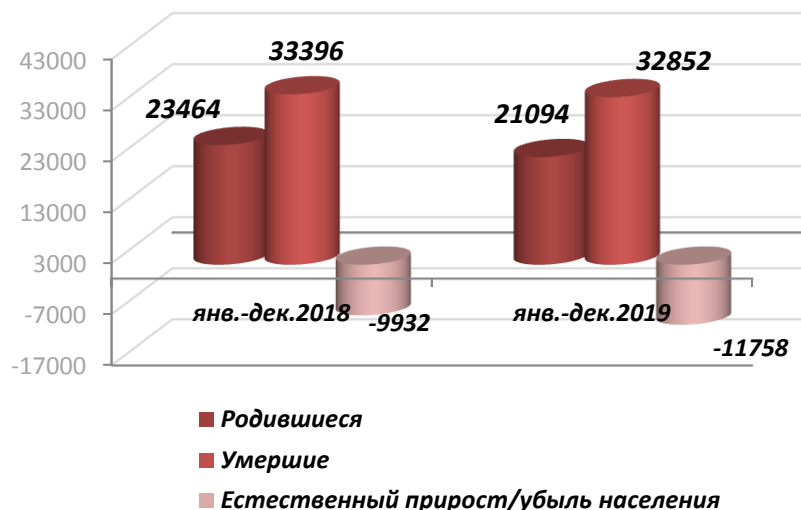
Динамика величины прожиточного минимума (руб/месяц на душу населения)



III. ДЕМОГРАФИЯ

Демографическая ситуация в январе-декабре 2019 г. по сравнению с соответствующим периодом 2018 г. характеризовалась уменьшением числа родившихся на 10,1%, числа умерших - на 1,6%. Число умерших превысило число родившихся в 1,6 раза.

Показатели естественного движения населения, человек



IV. ОТДЕЛЬНЫЕ ПОКАЗАТЕЛИ ИСПОЛНЕНИЯ БЮДЖЕТА ВОЛГОГРАДСКОЙ ОБЛАСТИ

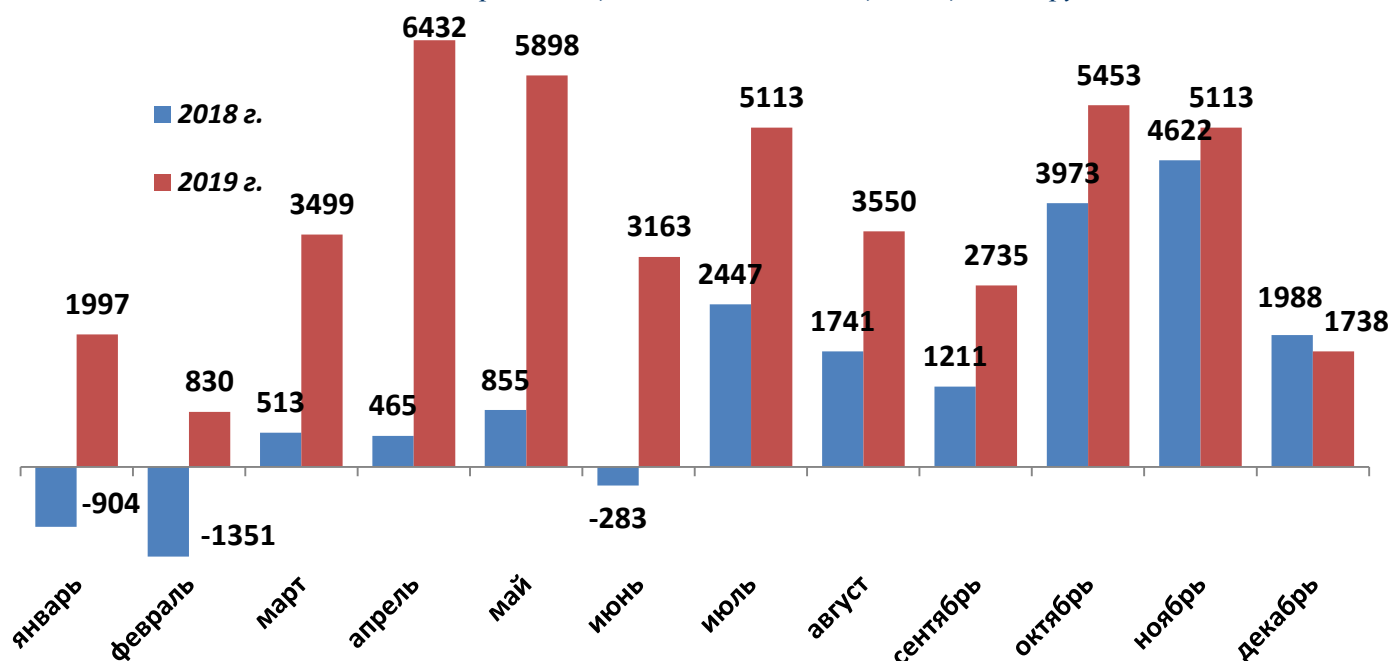
За 2019 г. консолидированный бюджет Волгоградской области и бюджет территориального государственного внебюджетного фонда в совокупности исполнены с профицитом в 1,9 млрд. рублей. Доходы составили 161,6 млрд. рублей, на 8,5% превысив доходы в 2018 г. Расходы профинансированы в объеме 159,7 млрд. рублей, что на 8,7% больше, чем в 2018 г.

Доходы консолидированного бюджета Волгоградской области за 2019 г. по сравнению с 2018 г. увеличились на 8,5% и составили 131,3 млрд. рублей. Расходы профинансированы в объеме 129,6 млрд. рублей, что на 8,8% больше, чем в 2018 г. Консолидированный бюджет области исполнен с профицитом 1,7 млрд. рублей.

В 2019 г. основными источниками доходов консолидированного бюджета области являлись: налог на доходы физических лиц – 20,9%, налог на прибыль организаций – 14,5% и безвозмездные поступления – 41,9%.

Основным направлением расходования бюджетных средств в 2019 г. остается финансирование социальной сферы – 110,7 млрд. рублей (69,3% от общей суммы расходов), в том числе здравоохранения – 40,7 млрд. рублей (25,5%), образования – 32,5 млрд. рублей (20,3%), социальной политики – 31,0 млрд. рублей (19,4%). На развитие национальной экономики направлено 25,6 млрд. рублей (16,1%), в том числе на дорожное хозяйство – 14,0 млрд. рублей (8,7%), сельское хозяйство – 4,0 млрд. рублей (2,5%), транспорт – 2,9 млрд. рублей (1,8%).

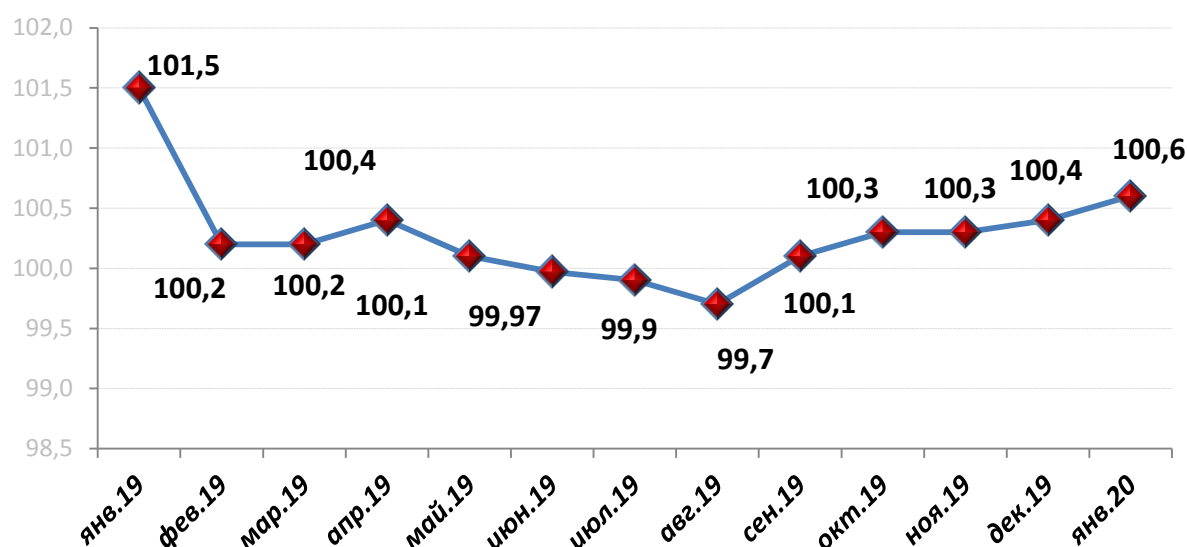
Профицит (дефицит) консолидированного бюджета области
нарастающим итогом, на конец месяца, млн. рублей



V. ЦЕНЫ

Рост потребительских цен за январь 2020 г. составил в Волгоградской области 0,6%. Продовольственные товары подорожали на 1,1%, непродовольственные товары – на 0,3%, услуги – на 0,2%.

Динамика изменения индекса потребительских цен и тарифов на товары и услуги
(в % к предыдущему периоду)

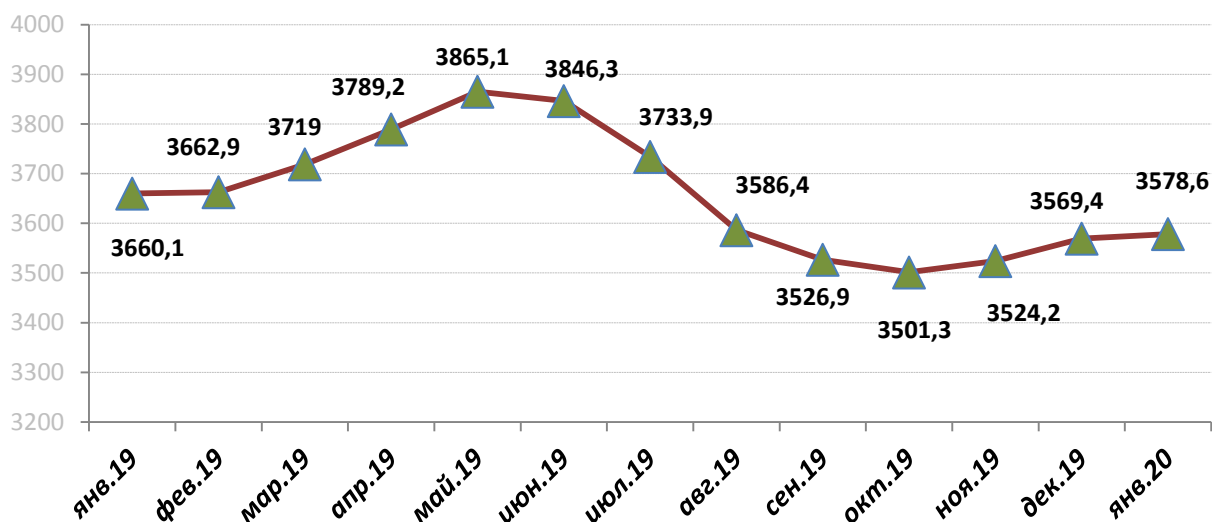


Цены на **продовольственные товары** за январь 2020 г. возросли в среднем на 1,1%, (за январь 2019 г. – на 1,9%).

Цены на **непродовольственные товары** в январе 2020 г. по сравнению с декабрем 2019 г. увеличились в Волгоградской области в среднем на 0,3% (за январь 2019 г. – на 0,8%).

Средний уровень *цен на услуги, оказанные населению области* за январь 2020 г. увеличился на 0,2% (за январь 2019 г. – на 2,0%).

Стоимость условного (минимального) набора продуктов питания по Волгоградской области за январь 2020 г. увеличилась на 1,6% (за январь 2019 г. – на 2,5%) и на конец месяца составила 3578,6 рублей в расчете на 1 человека.



Базовый индекс потребительских цен (БИПЦ) за январь 2020 г. составил 100,3% (за январь 2019 г. – 100,8%).

Стоимость фиксированного набора потребительских товаров и услуг для межрегиональных сопоставлений покупательной способности населения по Волгоградской области в январе 2020 г. составила 14549,9 рублей и по сравнению с предыдущим месяцем повысилась на 0,6% (в январе 2019 г. – на 1,9%). На рынке *моторного топлива* в январе 2020 г. наблюдался рост потребительских цен на дизельное топливо – на 1,1% и бензин – на 0,6%. Газовое моторное топливо подешевело на 0,7%.

Средние потребительские цены на бензин автомобильный в январе 2020 г., рублей

